

C'est meilleur si c'est plus frais!

Tous s'entendent sur l'objectif ultime de la pratique de l'insémination sur un cheptel de truies : atteinte d'un fort taux de conception et d'un niveau de prolificité le plus élevé possible.

Beaucoup de facteurs peuvent influencer les résultats. Notons parmi ceux-ci :

- La détection des chaleurs;
- Le rang de mise-bas de la femelle;
- Le profil génétique de la femelle;
- La condition générale de la femelle;
- La technique d'insémination;
- La capacité fertilisante de la semence.

Un des rôles primordiaux des centres d'insémination est de fournir des doses de semence de la plus haute qualité possible en terme de capacité fertilisante. Encore là, un certain nombre de paramètres peuvent influencer cette primordiale qualité de semence. Notons entre autres :

- La concentration spermatique;
- Le type de dilueur utilisé;
- Le respect de la chaîne de température;
- L'âge de la semence lors de l'utilisation.

En regard de la conservation, il faut toujours garder à l'esprit que, dès que l'éjaculation est complétée, le processus de vieillissement est amorcé, ce qui signifie que la capacité fertilisante commence à se dégrader. Il faut donc mettre en place des stratégies afin de minimiser le plus possible cette dégradation. L'élément le plus efficace pour contrer

le vieillissement serait l'utilisation de la semence dès que le prélèvement est complété, mais il faut au préalable la traiter et l'acheminer aux producteurs partout au Québec. **Cependant, aussitôt la semence reçue, les producteurs devraient l'utiliser le plus rapidement possible.** Les tableaux suivants illustrent les raisons. Le tableau 1 nous indique que, même si la motilité de la semence d'un verrat donné demeure presque la même jusqu'à quatre (4) ou cinq (5) jours après la récolte, ses capacités fertilisantes ne suivent pas. En effet, le nombre de spermatozoïdes sécrétant de l'acrosine (enzyme nécessaire à la fertilisation) ainsi que le nombre de spermatozoïdes capable de s'attacher à l'ovule diminuent de plus de 50 % au cours de la même période. Ces deux (2) éléments sont des indicateurs fiables et reflètent la réelle capacité fertilisante de la semence. Ceci indique également que certains éléments, en regard de la capacité fertilisante de la semence, se détériorent beaucoup plus rapidement que la motilité. **On note également qu'il y a très peu de baisse de capacité fertilisante dans les premières 48 heures qui suivent la récolte.**

(suite →)

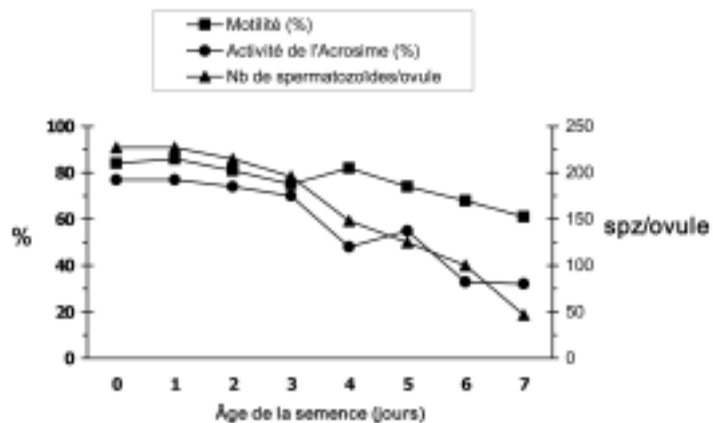
SOMMAIRE

C'est meilleur si c'est frais	1-2-3
Gagnant de la promotion « Visitez le SPACE et les châteaux avec le GÉDIS! »	3
Reportage à la ferme : Ferme Pascoporc SENC.	4-5
Moitié prix sur les portails	5
La semence est-elle encore bonne?	6-7
Rappel des heures de commande	7
Nouveau dépôt « Sperme Accès »	7



C'est meilleur si c'est plus frais! (suite)

TABLEAU 1



Réf. : Flowers, W.L. « Midwest Boar Stud Conference II », pp 90-95. (Flowers, W.L. 2001. « Production of fertile insemination doses. In : Manipulating Pig Production VIII », Australasian Pig Science Association, P.D. Cranwell (ed). S.R. Frankland Pty, Ltd., Melbourne, Australia, pp. 157-165.)

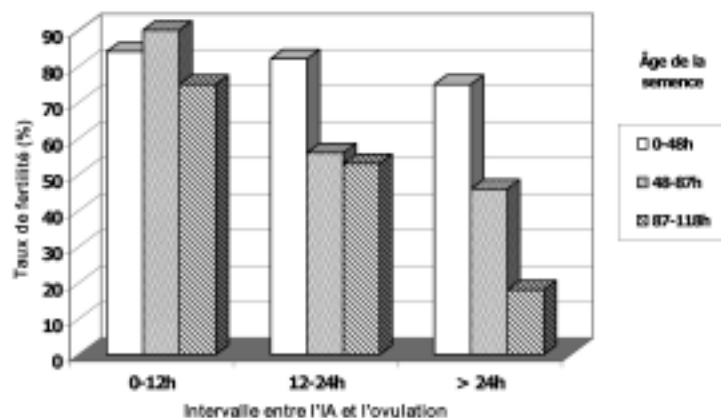
Le tableau 2, nous renseigne sur l'effet de l'âge de la semence sur le taux de fertilité en rapport avec l'ovulation.

En résumé, plus la semence est fraîche et plus l'insémination est rapprochée de l'ovulation, meilleure est la fertilité.



Le GÉDIS est un des éléments de la « recette gagnante », qui permet de diminuer l'intervention humaine.

TABLEAU 2



Réf. : Theriogenology (1994) ; 4 : 1367-1377.

Au CIPQ inc., c'est cette préoccupation par rapport aux résultats obtenus par les producteurs et productrices de porcs, qui a toujours guidé nos orientations. C'est pourquoi nous proposons la production et la livraison six (6) jours/semaine, ce qui garantit à nos clients une semence fraîche dont la capacité de fertilisation n'est pas dégradée. **Nous encourageons notre clientèle à commander de la semence à tous les jours afin d'éviter les problématiques liées à la conservation.** Voici les éléments d'une recette gagnante pour l'atteinte des meilleurs résultats possibles en insémination.

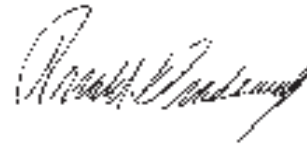
C'est meilleur si c'est plus frais! (suite)

RECETTE GAGNANTE

ÉLÉMENTS	RAISONS
i) Servimax (production de semence six (6) jours/semaine).	- Permet l'utilisation de semence toujours fraîche.
ii) Servimax (ajout d'une molécule au dilueur).	- Permet un meilleur transport de spermatozoïdes au-delà de l'utérus.
iii) Utilisation du « GÉDIS ».	- Diminue l'intervention humaine lors de l'insémination, ce qui favorise de meilleurs résultats.
iv) Multiples inséminations lors de la période chaleur (2,5 à 3 en moyenne).	- Permet de s'assurer de disposer de spermatozoïdes possédant une capacité de fertilisation adéquate lors de l'ovulation.

Les producteurs ayant adopté tous les éléments de cette « recette gagnante » démontrent des résultats d'élevages (conception et prolificité) des plus impressionnants et largement au-dessus de la moyenne. Le CIPQ inc. propose cette recette gagnante sur une base permanente; à vous, producteurs et productrices, d'en profiter. Bon été à tous!

Le directeur général



Ronald Drapeau, agr.

Gagnant de la promotion

« Visitez le SPACE et les châteaux avec le GÉDIS! »

Le tirage de la promotion « Visitez le SPACE et les châteaux avec le GÉDIS! » s'est effectué durant l'Expo-Congrès du porc 2005, qui s'est déroulé les 13 et 14 avril derniers à l'Auberge des Seigneurs de Saint-Hyacinthe.

Le dévoilement du gagnant a été effectué par le président du CIPQ inc, M. Hubert Carrier de SGF-SOQUIA.

Le gagnant du voyage pour deux (2) personnes au SPACE est M. Claude Migneault de la ferme Clauvie-Porcs de Saint-Donat.

M. Migneault, qui était présent à l'Expo-Congrès du porc, a reçu les félicitations du président et du directeur général du CIPQ inc.



Le gagnant du tirage de la promotion « Visitez le SPACE et les châteaux avec le GÉDIS! » M. Claude Migneault de la ferme Clauvie-Porcs de Saint-Donat (au centre sur la photo) reçoit les félicitations du directeur général, M. Ronald Drapeau (à gauche) et du président du CIPQ inc., M. Hubert Carrier (à droite).

Reportage à la ferme :

Ferme Pascopor SENC

Par Lucien Vallières, agr., représentant CIPQ inc. Québec et Beauce.



Pascopor SENC, propriété de Groupe Dynaco et Agriscar

Pascopor SENC est une ferme de 1 000 truies, avec pouponnière, propriété de deux (2) coopératives : Groupe Dynaco et Agriscar. Elle est située dans la région de Kamouraska, plus précisément à Saint-Pascal et emploie six (6) personnes réparties dans les différentes sections de la ferme. Par contre, chacun d'eux doit passer par la section gestation pour effectuer des inséminations lors des remplacements les fins de semaines. Nous avons donc rencontré M. Stéphane Laberge, expert-conseil pour le groupe Dynaco, ainsi que M. Philippe Boudreault, gérant de cette maternité. Ils nous parlent de leur expérience avec le GÉDIS ainsi que des résultats qu'ils obtiennent.

« On utilise le GÉDIS plus intensément sur la ferme depuis environ 1 an et demi. Notre but premier, avec cette technologie, était bien sûr de sauver du temps et d'améliorer nos résultats ». De plus, Philippe mentionne qu'il espérait uniformiser la technique d'insémination puisque, avec la méthode conventionnelle, il constatait une variation des résultats, selon la personne qui effectuait l'insémination. « Nous avons donc débuté l'utilisation du GÉDIS en novembre 2003 sur 25 % de nos truies, soit la fin de semaine puisque c'est dans ces périodes que l'on a besoin

de sauver du temps et qu'il y a des remplacements de personnel. Puis est arrivé le temps des Fêtes. Nous avons profité de cette période pour en augmenter le taux d'utilisation sur 75 % de nos truies. Les cochettes étant en parcs, nous avons préféré les inséminer avec la méthode conventionnelle puisque, avec le GÉDIS, les truies en parcs risquaient de retirer la sonde en la mordillant et en tirant sur le plastique ». Suite à cette expérience, employés et propriétaires décident de poursuivre avec le GÉDIS tout en demeurant avec une sonde conventionnelle pour les cochettes (parcs). Philippe me signale aussi que la formation des employés pour l'insémination devient plus facile puisque la technique est simple. « De plus, on diminue les variations liées au facteur humain, l'inséminateur ayant beaucoup moins d'influence sur l'insémination (réchauffement de semence, vitesse d'insémination). La façon de procéder est toujours la même qu'en conventionnel, c'est-à-dire que l'on travaille avec une cage Contact-O-Max (deux (2) détections par jour) et on insémine les truies à mesure que la détection s'effectue. » On insémine 3-4 truies à la fois, Philippe préférant garder le mâle devant les truies lors de l'insémination. « On observe leur réaction et on déplace le mâle

Reportage à la ferme : Ferme Pascopor SENC (suite)

Par Lucien Vallières, agr., représentant CIPQ inc. Québec et Beauce.

devant la truie qui demande plus de stimulation, si besoin. On utilise deux (2) selles de détection puis les deux (2) autres truies sont stimulées manuellement ». Le protocole d'insémination est le suivant :

ISO	1 ^{ère} I.A.	2 ^{ème} I.A.	3 ^{ème} I.A.
Moins de 6 jours	12 heures après début des chaleurs	+ 12 heures	+ 12 heures
6 jours et plus	Immédiatement	+ 12 heures	+ 12 heures
Cochettes	Immédiatement	+ 12 heures	+ 12 heures

Note : Les truies sont triplées dans 90% des cas.

En résumé, les principaux faits remarquables sur la ferme,

qui ont penché en faveur du GÉDIS sont :

1. Diminution des reflux de semence;
2. Diminution du temps d'insémination;
3. Uniformisation de l'acte d'insémination;
4. Amélioration des résultats.

Résultats	1 an	Derniers 6 mois
Nés-totaux	13.27	13.52
Taux de fertilité	87.02	90.33
Porcelets sevrés/ truie prod./année	26.7	27.8

Je tiens à remercier Stéphane et Philippe de nous avoir accueillis sur la ferme Pascopor SENC et nous les incitons à continuer leur excellent travail.

Moitié prix sur les portails CIPQ inc.

L'impact des maladies sur la rentabilité des élevages porcins est bien connu des producteurs et productrices de porcs. Les efforts déployés pour renforcer la biosécurité de l'élevage sont nombreux et exigent une vigilance sans relâche couvrant tant d'aspects qu'il est difficile de ne pas en oublier.

Nous vous invitons à réviser la façon de recevoir votre semence à la ferme en vous rappelant que le livreur peut passer par plusieurs autres fermes avant la vôtre. Pour vous assurer d'une réception sécuritaire, il faut faire en sorte que vous, ou toute autre personne qui doit entrer dans l'élevage, ne marche pas dans les mêmes traces que le livreur et ainsi risquer d'introduire un contaminant. Il faut donc impérativement éviter que ce dernier n'ait à entrer dans le bâtiment d'élevage. Pour ce faire, un site de livraison hors de la ferme est l'idéal mais un portail de livraison constitue une alternative acceptable.

Pour accompagner les producteurs et productrices qui désirent se responsabiliser et utiliser cette alternative, le CIPQ inc. offre une remise de 100\$ + taxes sur ses portails de réception de semence achetés en 2005 au prix courant de 195\$ + taxes. Cette remise se fera sous forme d'un crédit applicable après l'installation validée du portail à la ferme.

Votre représentant CIPQ inc. est en mesure de vous donner les détails de cette promotion et de vous aider dans l'évaluation de vos façons de faire en matière d'insémination.

La semence est-elle encore bonne?

Par Nick Couré, agr. M.Sc., responsable promotion et suivis techniques

Quelques questions de clients nous indiquent qu'il y a parfois de la confusion sur la durée de vie des doses et la façon d'interpréter les renseignements inscrits sur les étiquettes de celles-ci. Voici donc comment il faut comprendre cette information, la façon dont nous la déterminons et les facteurs qui influencent la durée de vie d'une dose de semence.

Le CIPQ inc. utilise quelques modèles différents d'étiquettes selon les produits ou modes de conditionnement. Ces dernières contiennent les informations sur le type de produit, le numéro de lot et la date d'expiration du produit.

Sur les deux (2) premiers modèles d'étiquettes (photo 1 et 2) les mentions sont claires, il faut « utiliser avant » la date indiquée sur celles-ci car la semence est « meilleure avant » cette date. **Il faut donc que la semence soit utilisée avant la date mentionnée.**

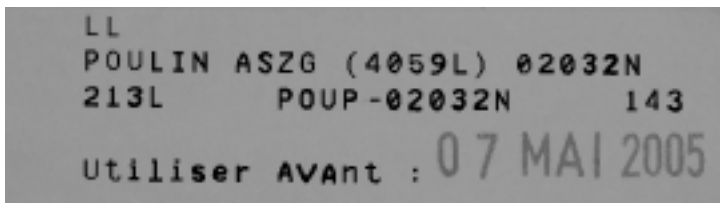
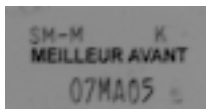


Photo 1

Photo 2



Sur le troisième modèle (photo 3), la date indiquée est précédée de la mention « Exp : » pour date d'expiration. Cette mention peut effectivement laisser place à interprétation, comme le démontre les questions que vous nous avez acheminées.

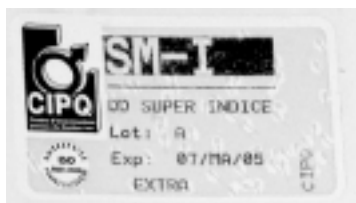


Photo 3

Comme nos procédures sont uniformes, il faut l'interpréter de la même façon, soit qu'**il faut utiliser la semence avant la date indiquée.**

Par exemple, une dose dont l'étiquette indique « Exp : 17/jn/05 » doit être **utilisée avant cette date**, il est donc recommandé d'utiliser cette dose jusqu'au 16 juin 05 au soir, pas plus.

Afin de vous aider à mieux gérer cette date d'expiration, voici de quelle façon nous déterminons le délai d'utilisation des doses.

Il faut considérer une dose comme une population de spermatozoïdes dont le nombre apte à féconder diminue dans le temps comme le démontre la figure 1.

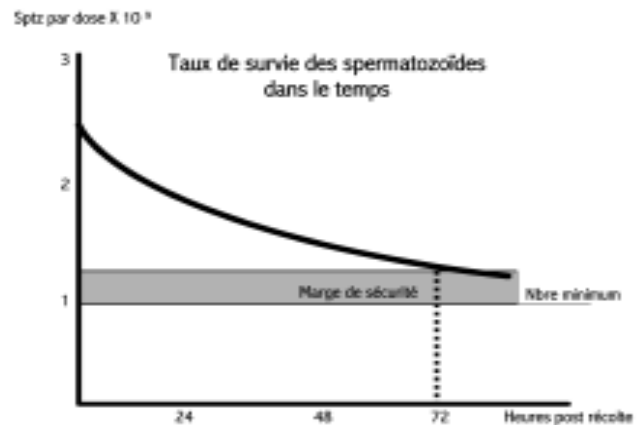


Figure 1

Nous devons nous assurer que cette population comptera suffisamment de cellules pour fertiliser la totalité des ovules pondus par la truie suite à l'insémination. Ce nombre, selon les connaissances scientifiques, se situe aux environs d'un milliard auquel on ajoute une marge de sécurité.

Notre date limite correspond donc au nombre d'heures qui s'écoule du conditionnement à l'atteinte du nombre minimum additionné de la marge. Ce délai s'établit à 72 heures pour une dose de 2,4 milliards de spermatozoïdes.

Une fois ce délai atteint, les spermatozoïdes ne meurent pas tous instantanément. Leur population continue à diminuer et, si on insémine cette dose, on risque de ne pas fertiliser tous les ovules, ce qui entraînerait une diminution de la taille de portée ou, à la limite, un retour en chaleur.

Ce délai de péremption est établi pour des conditions de conservation idéales et tout facteur qui viendrait altérer ces conditions risque également de raccourcir ce délai (température de conservation inadéquate, exposition à la lumière du jour).

Il est également possible d'allonger cette date d'expiration en augmentant le nombre de spermatozoïdes contenu

La semence est-elle encore bonne? (suite)

Par *Nick Couré, agr. M.Sc.*, responsable promotion et suivis techniques

dans la dose. Il y a cependant des limites, puisqu'une augmentation de la concentration s'accompagne d'une augmentation des déchets métaboliques de ces derniers. Une accumulation trop importante de ces déchets vient alors altérer la survie des spermatozoïdes. Il est possible de diminuer cet effet néfaste par l'utilisation de dilueurs à capacité tampon plus élevée qui sont également plus dispendieux.

Ce sont les façons que nous utilisons pour fabriquer les doses « Allongé » et « Extra » qui possèdent une durée de vie plus longue que nos doses régulières à 2,4 milliards de spermatozoïdes.

Il est donc important de lire attentivement l'étiquette de chaque dose pour l'utiliser de façon optimale et de bien gérer les dates d'expiration si vous recevez plusieurs livraisons ou utilisez des doses « Allongé » ou « Extra ».

Rappel des heures de commande

Le conditionnement de la semence porcine au CIPQ inc. est une opération qui exige une planification et une durée minimale qui nous contraint à fixer des heures limites pour placer vos commandes.

D'une façon générale, pour les produits terminaux en hétéropermie, cette heure limite est fixée à 13h00. Certains produits étant disponibles en quantités limitées, nous ferons tout ce qui est possible pour produire votre premier choix pour les commandes placées avant 11h00.

Les doses en GÉDIS et la semence en homospermie destinée à la sélection ou la multiplication constituent des exceptions car le processus de transformation est

plus long ou exige de l'information plus tôt.

Les doses en homospermie doivent être commandées avant 10h00 afin de permettre d'utiliser les doses surnuméraires dans les produits en hétéropermie.

Les commandes de semence en GÉDIS doivent être connues avant 11h00, car il faut abaisser la température de cette dernière avant le remplissage afin de ne pas endommager le bouchon de cire. Il n'est pas possible de diminuer la quantité de GÉDIS d'une commande après 10h00.

En respectant ces heures de tombée, vous contribuez à améliorer nos délais de production et de livraison.

Nouveau dépôt « Sperme Accès »

Veillez noter les changements suivants au niveau de notre réseau de dépôts « Sperme Accès ».

Déménagement du dépôt de Lyster

Suite à la fermeture de l'épicerie M.R. Daigle, le dépôt a été relocalisé à l'endroit suivant :

Dépanneur l'EXPRESS
2535, rue Bécancour
Lyster (Québec)
Tél. : (819) 839-1276

Heures d'ouverture :
de 7h00 à 22h00 du dimanche au jeudi
de 7h00 à 23h00 les vendredis et samedis

Changement de numéro de téléphone

Le dépôt de Saint-Esprit, PERFECTECH Auto inc., a changé de numéro de téléphone.

Le nouveau numéro est le (450) 839-6351.

Conseil d'administration du CIPQ inc.

Administrateur



Réjean Vermette
SEMQ

Administrateur



Yvan Savoie
MAPAQ

Président



Hubert Carrier
SGF SOQUIA

Administrateur



Sylvain Pagé
LA COOP FÉDÉRÉE

Administrateur



Christian Blais
AQINAC

Administratrice



Lyse Audet
FPPQ

Secrétaire du conseil
d'administration

Michel Sainte-Marie
SGF SOQUIA

Directeur général



Ronald Drapeau
CIPQ inc.

Administrateur



Jean-Paul Laforest
UNIVERSITÉ LAVAL



SAINT-LAMBERT-DE-LAUZON

1485, Saint-Aimé, Saint-Lambert-de-Lauzon (Québec) G0S 2W0
Téléphone : (418) 889-9748
Télécopieur : (418) 889-8210
Pour commander sans frais : 1 800 463-1140

ROXTON FALLS

2100, rang 6, Roxton Falls (Québec) J0H 1E0
Téléphone : (450) 888-1968
Télécopieur : (450) 375-2077
Pour commander sans frais : 1 800 375-9811

SAINT-CUTHBERT

1985, rang York, Saint-Cuthbert (Québec) J0K 2C0
Téléphone : (819) 473-3515
Télécopieur : (450) 885-1033
Pour commander sans frais : 1 888 608-1118

cipq@cipq.com • www.cipq.com

